

HALBJAHRESBILANZ 2006

der Flughafen Wien Gruppe

22. August 2006

Mag. Herbert Kaufmann

Vorstandssprecher

Flughafen Wien AG



Auf einem Blick

- Gesamtumsatz 1-6/2006: EUR 225,3 Mio. + 14,9%
- Betriebsleistung 1-6/2006: EUR 231,7 Mio. + 10,5%
- EBITDA 1-6/2006: EUR 83,9 Mio. + 8,3%
- EBIT 1-6/2006: EUR 53,3 Mio. + 4,6%

- Passagierentwicklung: + 8,1%
(über europ. Durchschnitt von 5,9%*)

- Wachstumstreiber:
 - *Low Cost Carrier*
 - *Verkehrsentwicklung nach Osteuropa*
 - *Verkehrsentwicklung in den Mittleren und Fernen Osten*
 - *Frachtentwicklung*

* Quelle ACI

Finanzergebnis 1-6/2006

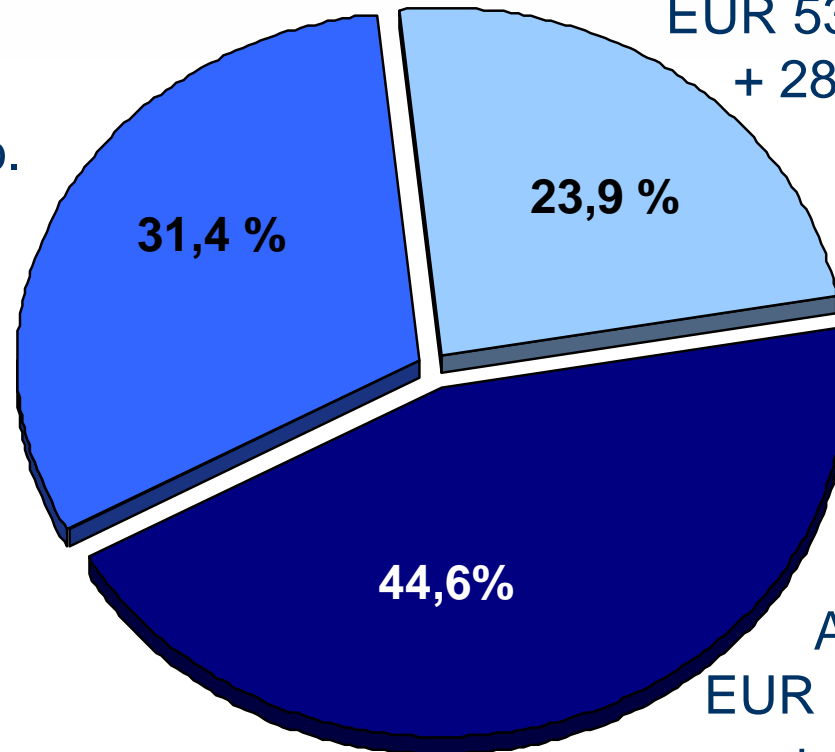
	in EUR Tsd.	1-6/2006	1-6/2005	Veränderung in %
Umsatzerlöse		225.260,3	196.019,5	+ 14,9
Sonstige betriebliche Erträge		6.405,0	13.544,2	- 52,7
Betriebsleistung		231.665,4	209.563,7	+ 10,5
Betriebsaufwand (ohne Abschreibungen)		- 147.738,7	-132.037,9	+ 11,9
EBITDA		83.926,7	77.525,9	+ 8,3
Abschreibungen		- 30.582,5	- 26.551,8	+ 15,2
EBIT		53.344,1	50.974,1	+ 4,6
Finanzergebnis		- 2.184,1	1.194,4	- 282,9
EBT		51.160,1	52.168,5	- 1,9
Steuern		- 12.549,1	-12.949,0	- 3,1
Periodenergebnis		38.611,0	39.219,5	- 1,6
davon Ergebnis der Minderheitenanteile		- 22,0	+ 151,2	- 114,5
davon Ergebnis der Muttergesellschaft		38.633,0	39.068,3	- 1,1

Finanzergebnis 1-6/2006

Umsatzstruktur der Segmente

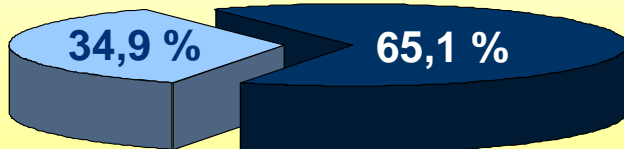
Handling
EUR 70,8 Mio.
+ 11,8 %

Non-Aviation
EUR 53,8 Mio.
+ 28,5 %



Airport
EUR 100,5 Mio.
+ 10,8 %

Umsatzstruktur ohne Handling



Finanzergebnis 1-6/2006

Betriebsaufwand im Detail

	in EUR Tsd.	1-6/2006	1-6/2005	Veränderung In %
Aufwendungen für Material und bezogene Leistungen		18.484,7	16.643,7	+ 11,1
Personalaufwand		96.571,1	87.972,4	+ 9,8
Sonstige betriebliche Aufwendungen		32.682,9	27.421,8	+ 19,2
Betriebsaufwand		147.738,7	132.037,9	+ 11,9

Finanzergebnis 1-6/2006

Betriebsaufwand im Detail

- **Aufwendungen für Material und bezogene Leistungen**
 - Fernwärme, Strom + EUR 1,8 Mio.

- **Personalaufwand**
 - Personalveränderungen + EUR 4,3 Mio.
 - *Personalstandserhöhung*
 - Gruppe* 348 Mitarbeiter
 - *davon VIAS* 286 Mitarbeiter
 - KV – Anhebungen, Überstunden etc. + EUR 4,3 Mio.
 - + EUR 8,6 Mio.**

- **Sonstige betriebliche Aufwendungen**
 - Instandhaltungen + EUR 2,0 Mio.
 - Leasing AUA - Basis + EUR 3,1 Mio.
 - Sonstiges + EUR 0,2 Mio.
 - + EUR 5,3 Mio.**

Finanzergebnis 1-6/2006

Finanzkennzahlen

	1-6/2006	1-6/2005
EBITDA Margin in %	36,2	37,0
EBIT Margin in %	23,0	24,3
Investitionen in das immaterielle und Sachanlagevermögen in EUR Mio.	73,2	121,4
Verkehrseinheiten pro Mitarbeiter der AG <i>ohne VIAS</i>	2.967	2.776

Finanzergebnis 1-6/2006

in EUR Mio.	1-6/2006	1-6/2005	Veränderung in %
<u>Airport</u>			
Segmentumsätze	100,5	90,7	+ 10,8
Segmentergebnis	36,4	37,1	- 1,9
EBITDA Margin in %	46,7	49,2	n.a.
<u>Handling</u>			
Segmentumsätze	70,8	63,3	+ 11,8
Segmentergebnis	8,8	8,0	+ 10,6
EBITDA Margin in %	14,9	15,8	n.a.
<u>Non-Aviation</u>			
Segmentumsätze	53,8	41,9	+ 28,5
Segmentergebnis	18,7	18,6	+ 0,5
EBITDA Margin in %	32,7	34,3	n.a.

Verkehrsergebnis 1-6/2006

Passagiere:
7.859.467 (+ 8,1 %)

Transferpassagiere:
2.635.928 (+ 8,4 %)

Flugbewegungen:
115.689 (+ 2,8 %)

MTOW (in Tonnen):
3.272.117 (+ 4,6 %)

Fracht inkl. Trucking (in Tonnen):
130.058 (+ 22,7 %)



Verkehrsergebnis 1-6/2006

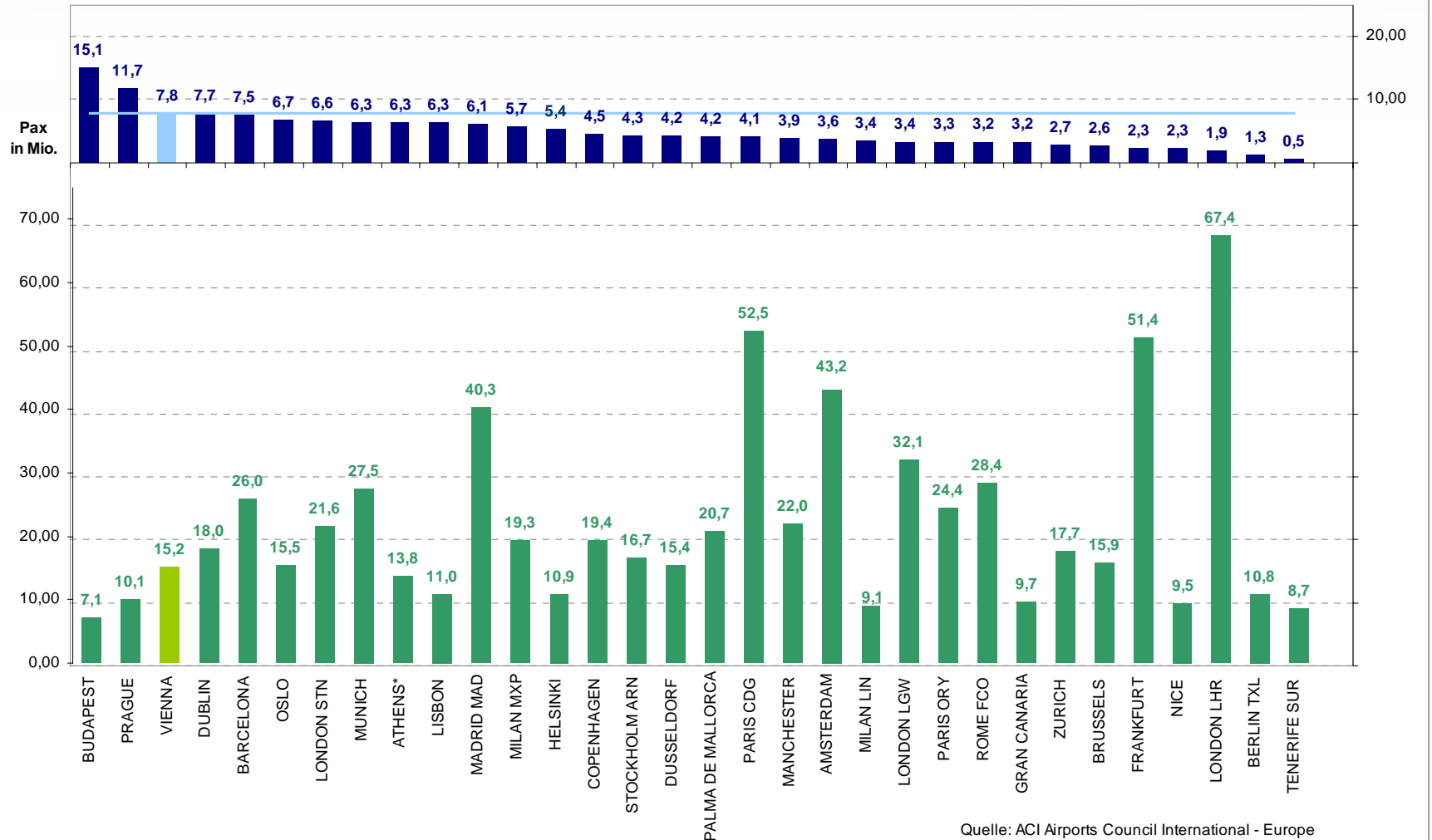
Highlights 1. Halbjahr 2006

- **VIE-Verkehrswachstum** **+8,1 %**
- Starke Entwicklung Langstrecke in den Osten
Wachstum Ferner Osten **+15,1 %**
Wachstum Naher und Mittlerer Osten **+21,3 %**
- Verkehrssteigerung nach Osteuropa **+ 6,2 %**
- Wachstum Low Cost Carrier **+11,5 %**
- Wachstum Fracht (inkl. Trucking) **+22,7 %**

Passagierentwicklung ausgewählter Airports

Passagierentwicklung ausgewählter Flughäfen in Europa, 3-Jahres-Schnitt

[2.HJ 2003- 1.HJ 2006, durchschnittl. Passagiere in Mio., durchschnittl. Wachstum in %]



Quelle: ACI Airports Council International - Europe

Verkehrsergebnis 1-6/2006

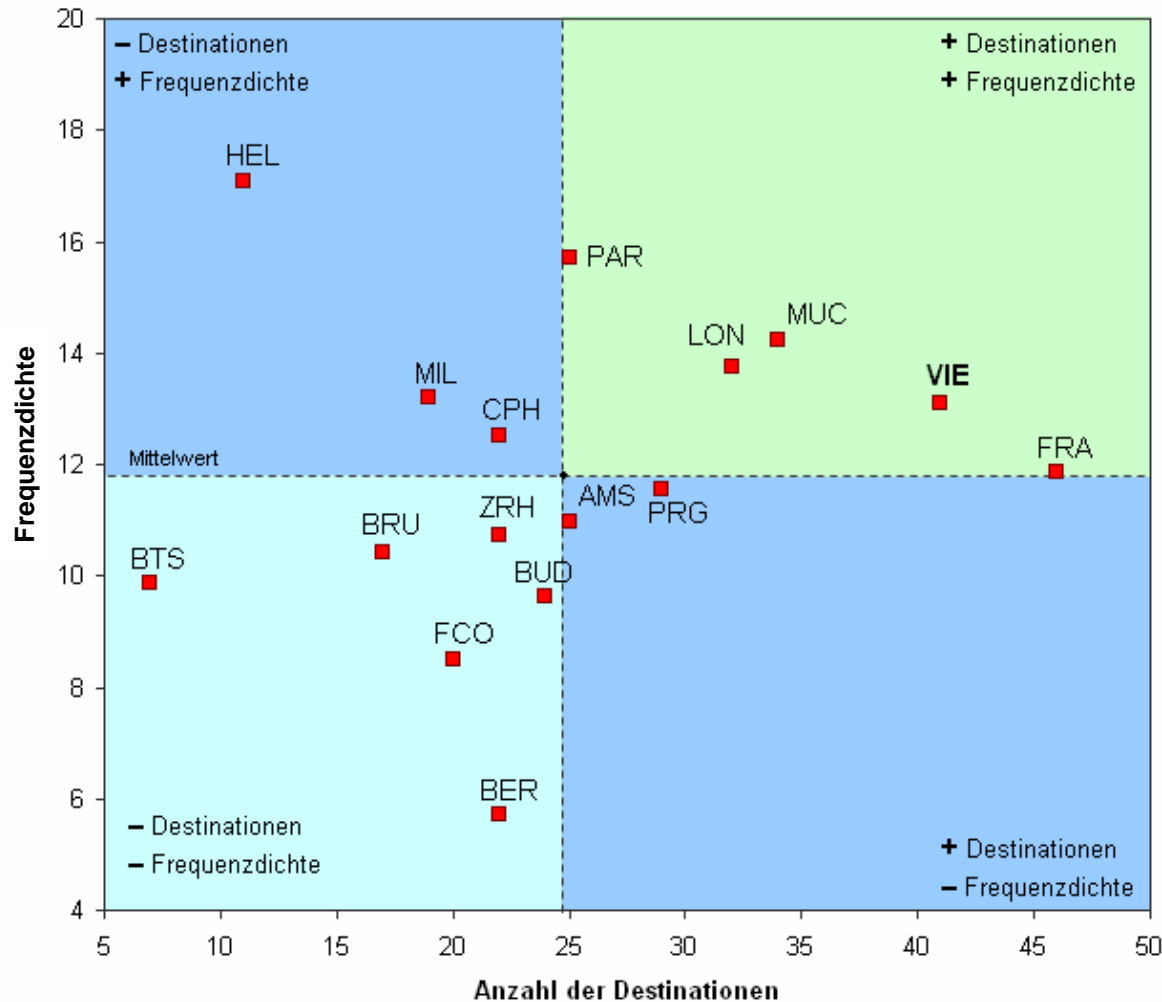
Linie - Passagiere

	Anteil in %	Veränderung in %
Europa	84,2	+ 9,4
Ost:	15,9	+ 7,8
West:	68,2	+ 9,8
Ferner Osten	7,5	+ 17,3
Mittler Osten	4,0	+ 21,0
Nord Amerika	2,7	+ 3,0
Sonstige	1,6	+ 10,8
Gesamt	100,0	+ 10,3

Anteil des Linienverkehr beträgt 95,8% des Gesamtaufkommens

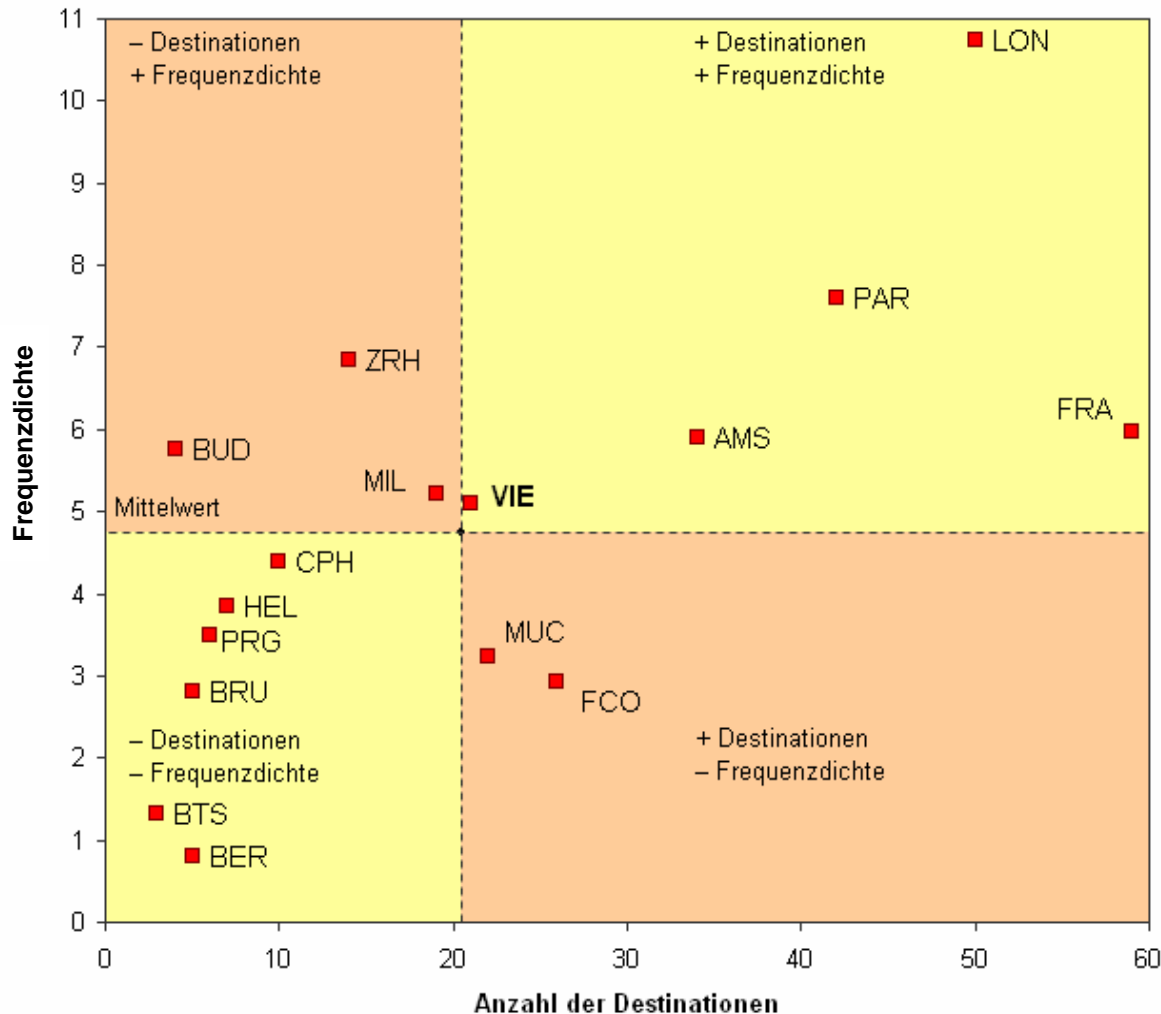
Verkehrsergebnis 1-6/2006

Vergleich Osteuropa



Verkehrsergebnis 1-6/2006

Vergleich Mittlerer Osten und Asien



Verkehrsergebnis 1-6/2006

Airlines – Anteile Passagiere

%	1-6/2006	1-6/2005
AUA-Gruppe	56,8	55,7
Air Berlin	6,5	6,2
Lufthansa	5,9	5,9
Niki	4,2	4,1
Germanwings	2,3	2,3
British Airways	2,2	2,3
Air France	1,8	1,9
Swiss Intl.	1,8	2,3
KLM	1,4	1,5
Iberia	1,0	1,0
Sonstige	16,1	16,8

Verkehrsergebnis 1-6/2006

Entwicklung Fracht

	1-6/2006	1-6/2005	Veränderung in %
Luftfracht (an + ab) in Tonnen	91.771	76.287	+ 20,3
Trucking (an + ab) in Tonnen	38.287	29.708	+ 28,9
Luftfracht + Trucking in Tonnen	130.058	105.995	+ 22,7

Verkehrsergebnis 1-7/2006

	1-6/2006	Juli 2006	1-7/2005	Prognose 2006
Passagiere	7.859.467	1.701.008	9.560.475	
Veränderung %	+ 8,1	+ 2,9	+ 7,1	6 %
MTOW (in Tonnen)	3.272.117	625.317	3.897.434	
Veränderung %	+ 4,6	+ 1,1	+ 4,0	3 %
Bewegungen	115.689	21.476	137.165	
Veränderung %	+ 2,8	+ 1,7	+ 2,6	2 %
Fracht inkl. Trucking (in Tonnen)	130.058	21.677	151.735	
Veränderung %	+ 22,7	6,9	+ 20,2	

Strategie

● Wachstumspotential ausschöpfen

- Fokussierung auf Osteuropa
- Transferdrehscheibe Osteuropa, Mittlerer und Ferner Osten
 - ➔ Tarifmaßnahmen
 - Tarifformel bis 2009 verlängert
 - Transferincentives
 - Frachtincentives
 - ➔ Kapazitätspolitik
 - Ground Handling (Verträge teilweise langfristig gesichert)
 - Beibehaltung der MCT von 25 Minuten
 - Terminal „VIE-Skylink“
- Erschließung neuer Märkte
 - ➔ Slowakei, Westungarn....

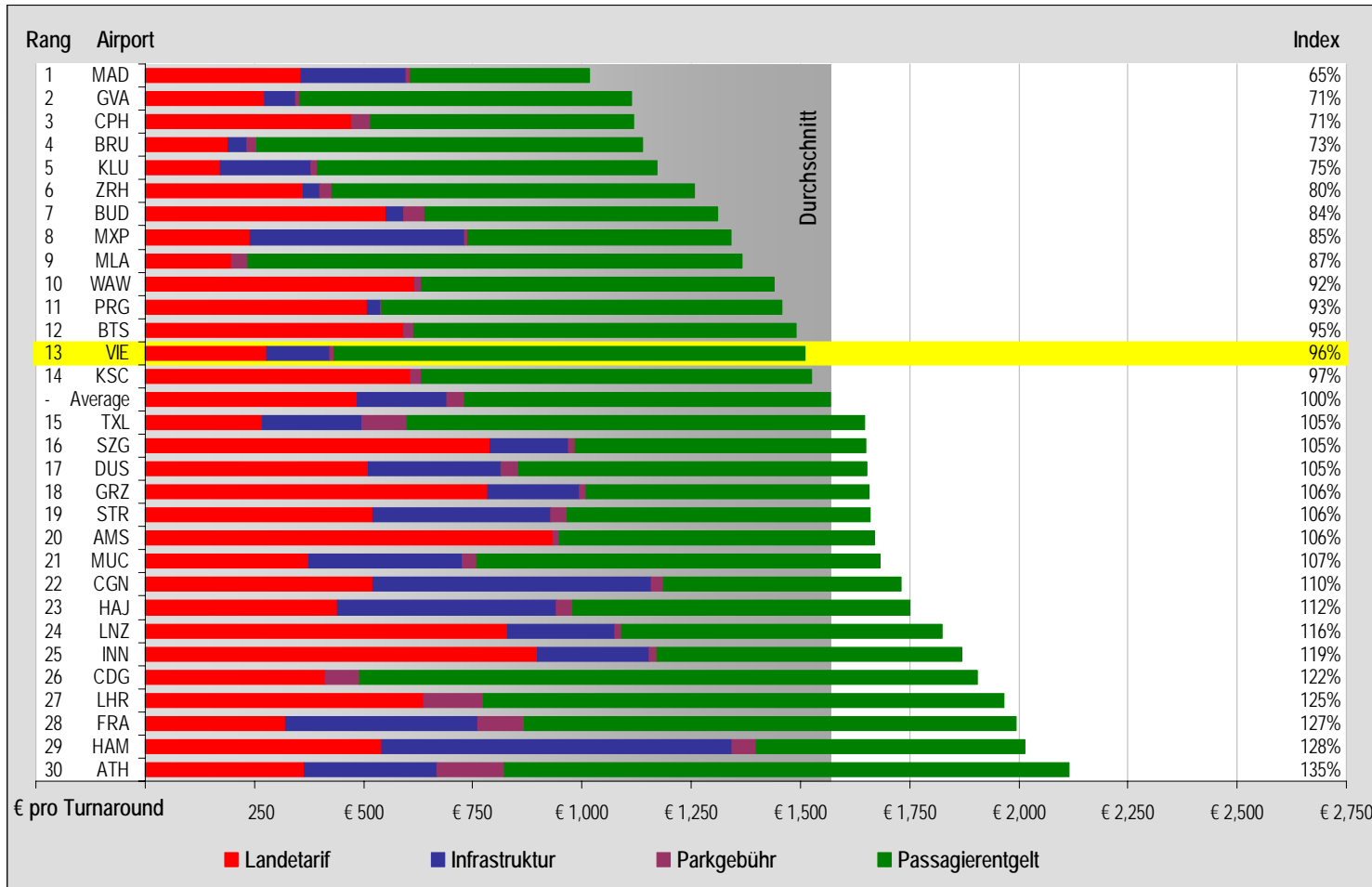
Strategie

- **Steigerung der Non-Aviation Erträge**
 - **Errichtung neuer, vermietbarer Objekte**
 - Office Park Phase I
 - Air Cargo Center
 - Office Park Phase II
 - Parkierungsflächen

 - **Forcierung Shops und Gastronomie**
 - Erhebliche Steigerung der Shopping- und Gastronomieflächen im neuen Terminal

Tarife im Vergleich

Der Flughafen Wien bietet seinen Kunden Tarife, die um 4 % unter dem europäischen Durchschnitt liegen. Der Indexwert im Vorjahr lag noch bei 99%.



Anmerkung: VIE-Wachstums- und Transferincentive wurden beim Landetarif zum Abzug gebracht, da diese Maßnahmen den Airlines zu Gute kommen.

Investitionen 2006 - 2010

	EUR Mio.
Airport	
Skylink	351
Vorfeld, Abrollwege	69
sonstiges	36
SUMME AIRPORT:	456
Non Aviation	
Office Park Phase 2	38
Parkierung	18
Speditionsgebäude	16
sonstiges	5
SUMME NON-AVIATION	77
TOTAL	533

ZIELSETZUNG

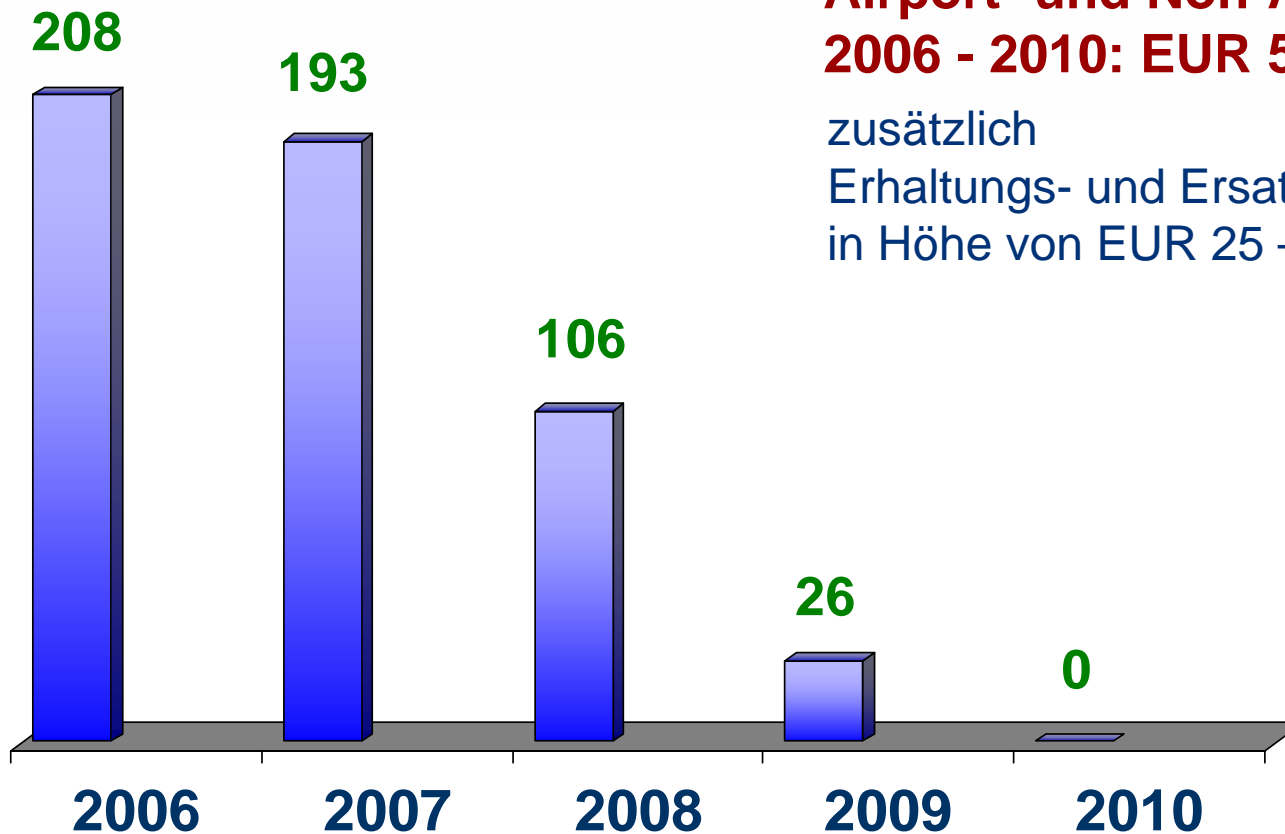
- Kosten- und termingerecht
- Erzielung höchstmöglicher Rentabilität

Investitionen 2006 - 2010

in EUR Mio.

**Airport- und Non-Aviation Investitionen
2006 - 2010: EUR 533 Mio.**

zusätzlich
Erhaltungs- und Ersatzinvestitionen
in Höhe von EUR 25 – 30 Mio. p.a.



Terminalerweiterung Skylink

Terminalerweiterung Skylink
(Design Kapazität: 24 Mio. Passagiere)



Terminalerweiterung Skylink

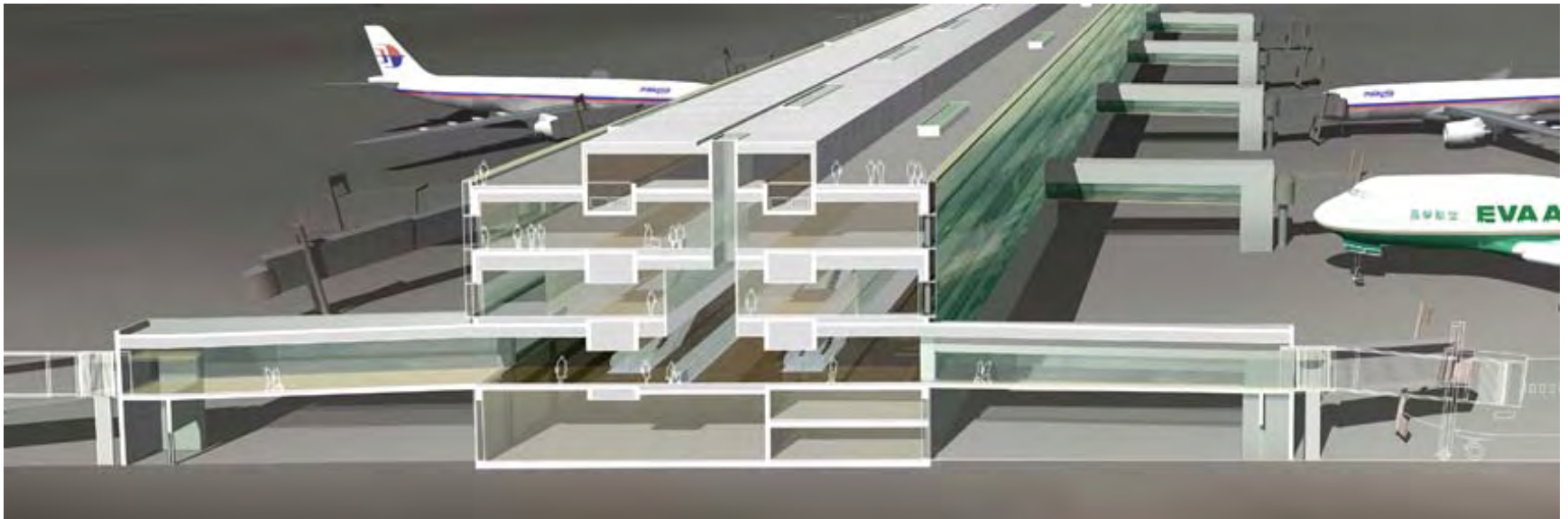
Kapazität:

- Check-in Schalter: 96
- Flugzeugabstellpositionen: 17
- Gates: 51
- Gepäcksausgabebänder: 10

One-Roof Konzept

Passagierströme in verschiedene Ebenen gegliedert

Minimum Connecting Time:
25 Minuten



Terminalerweiterung Skylink

Dimensionen:

- **Terminal**
Länge: 270m, Breite: 55m, Höhe: 20m
- **Pier**
Länge: 450m, Breite: 33m, Höhe: 20m

Bruttogeschossfläche:

- Terminal: 76.000m²
- Pier: 71.000m²
- Verteilerbauwerk: 3.000m²

Nettogeschossfläche:

- Shops: 8.000m²
- Gastronomie: 4.700m²



Beteiligungsprojekt: Malta

Passagiere 2005

- 2,8 Mio.

Eigentümer

- Government of Malta: 20,0%
- Private Investoren: 29,9%
- VIE hält über 100%-Tochter 10,1%
- MMLC (davon VIE: 57%) 40,0%



In EUR Mio.	2004/2005
Gesamtumsatz	38,6
EBIT	13,8
Periodengewinn	7,5
EBITDA Margin in %	43,6
EBIT Margin in %	35,7



Seit 2002 EBIT und Aktienkurs verdoppelt.

Internationale Projekte

Kennzahlen der 66%igen Privatisierung Košice

- Kaufpreis 900 Mio. SKK (~EUR 24 Mio.)
- Kapitalzuschuss : 380 Mio. SKK (~EUR 10 Mio.)
- Investitionsprogramm : 415,6 Mio. SKK (~EUR 11 Mio.)
innerhalb der ersten fünf Jahre

Konsortium:

- Flughafen Wien Aktiengesellschaft
- Raiffeisen Zentralbank Österreich AG (RZB)
- Penta Investment Limited

Internationale Projekte

Kosice Airport

- Gesamtfläche: 3,4 km²
- 1 Piste:
 - Runway 01/19: 3,100m
- 269.885 Passagiere in 2005
- + 30% Wachstum im 1. HJ. 2006
- 4 Länder Eck:
Polen – Ukraine – Ungarn - Slowakei
- Tor zur Tourismusregion Hohe Tatra



Weitere Informationen

Mag. Brigitta Pongratz

Presse

Tel: 01/7007-23000

Fax: 01/7007-23805

E-mail: b.pongratz@viennaairport.com

Robert Dusek

Investor Relations

Tel: 01/7007-23126

Fax: 01/7007-23058

E-mail: r.dusek@viennaairport.com

Michael Kochwalter

Kommunikation

Tel: 01/7007-23333

Fax: 01/7007-23806

E-mail: m.kochwalter@viennaairport.com

VIE im Internet:

www.viennaairport.com

Flughafen Wien AG

Postfach 1

A-1300 Wien-Flughafen

Danke!

